

# ГРЕЕРС

## ПАСПОРТ

Руководство по установке

---

### Конфузор для водяных теповентиляторов ГРЕЕРС ВС-К



ГРЕЕРС ВС-К  
greers.ru

## СОДЕРЖАНИЕ

|   |   |
|---|---|
| 3 | Общие указания                          |
| 4 | Описание устройства                     |
| 5 | Технические характеристики              |
| 6 | Габариты                                |
| 7 | Рекомендации по монтажу                 |
| 8 | Эксплуатация и техническое обслуживание |

## ОБЩИЕ УКАЗАНИЯ

- Данное руководство является неотъемлемой и существенной частью конфузора ВС-К (устройства, оборудования). Подробное ознакомление клиента (пользователя) с настоящей документацией обязательно для правильной и безопасной работы устройства.
- Устройство должно использоваться строго по указанному назначению.
- Использование не по назначению является опасным для здоровья и имущества.
- Несоблюдение указанных ниже условий может нарушить безопасность устройства.
- Компания-изготовитель не несет ответственности за ущерб, возникающий в результате ошибок при монтаже, эксплуатации и при несоблюдении указаний компании-изготовителя.
- При поломке устройства следует отключить аппарат с конфузуром и обратиться к квалифицированным специалистам. Таковыми являются лица, которые имеют опыт, знания существующих норм, а также правил безопасности и условий работы в области систем отопления.
- Запрещается самостоятельно ремонтировать устройство.
- Ремонт устройства должен осуществляться сервисным центром, уполномоченным компанией-изготовителем.
- С целью улучшения продукции компания «ЮНИО-ВЕНТ» оставляет за собой право изменять содержание настоящего руководства без предварительного уведомления.

## ОПИСАНИЕ УСТРОЙСТВА

Конфузор для водяных тепловентиляторов ГРЕЕРС ВС-К предназначен с высокими потолками и нет возможности установки тепловентиляторов на вертикальных конструкциях (колонны, стены).

**Конфузор используется совместно с тепловентиляторами ГРЕЕРС ВС второго и третьего типоразмера:**

- ГРЕЕРС ВС2-К для ГРЕЕРС ВС-2125, ГРЕЕРС ВС-2245, ГРЕЕРС ВС-2365, ГРЕЕРС ВС-2125ЕСМ, ГРЕЕРС ВС-2245ЕСМ, ГРЕЕРС ВС-2365ЕСМ, ГРЕЕРС ВС-2340С.
- ГРЕЕРС ВС3-К для ГРЕЕРС ВС-3275, ГРЕЕРС ВС-33100.

Применение конфузора позволяет увеличить скорость воздушного потока на выходе из аппарата, что увеличивает длину струи нагнетаемого воздуха.

Водяной тепловентилятор с конфузуром обеспечат равномерный прогрев помещения по всему объему и сэкономят место для технологического размещения оборудования.

Использование водяного тепловентилятора ГРЕЕРС ВС с конфузуром, снижает номинальные показатели по тепловой мощности и объему воздуха на 10%.

## ТЕХНИЧЕСКИЕ ХАРАКТЕРИСТИКИ

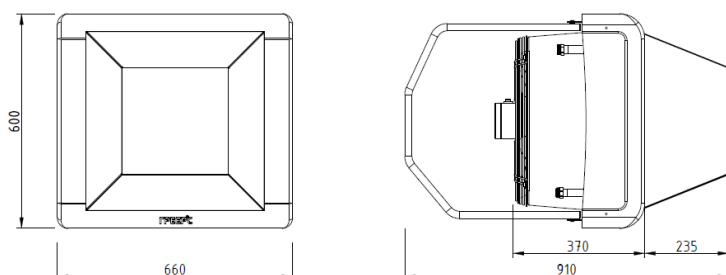
### ГРЕЕРС ВС-К + ВС

| Модель                                    | ВС2-К+<br>ВС-2125 | ВС2-К+<br>ВС-2245 | ВС2-К +<br>ВС-2365 | ВС2-К+<br>ВС-2340С | ВС3-К +<br>ВС-3275 | ВС3-К +<br>ВС-33100 |
|---|-------------------|-------------------|--------------------|--------------------|--------------------|---------------------|
| Материал                                  | металл            |                   |                    |                    |                    |                     |
| Вес (кг)                                  | 3,0               |                   |                    |                    | 5,6                |                     |
| Применение                                | в помещении       |                   |                    |                    |                    |                     |
| *Дальность вертикальной струи воздуха (м) | 14,0              | 12,0              | 11,0               | 11,0               | 16,0               | 14,0                |

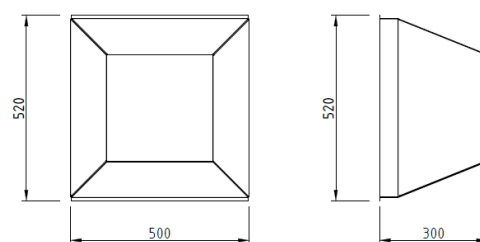
\*Длина изотермического воздуха при граничной скорости 0,5 м/с и  $\Delta t$  5 °С.

## ГАБАРИТЫ

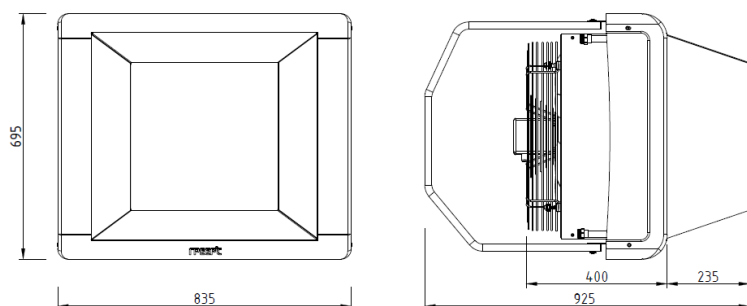
### ГРЕЕРС ВС2-К + ВС-2125 /2245/2365/2340С



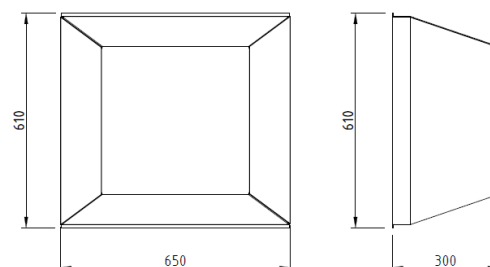
### ГРЕЕРС ВС2-К



### ГРЕЕРС ВС3-К + ВС-3275/33100

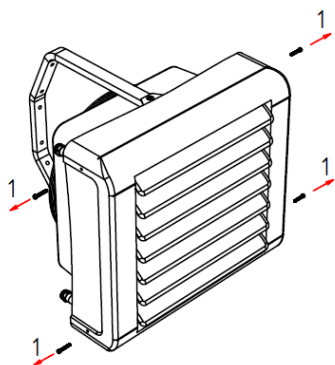


### ГРЕЕРС ВС3-К

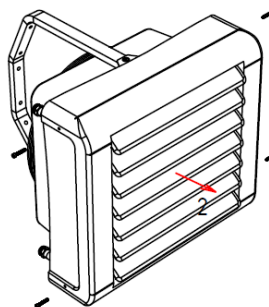


### Схема установки конфузора на водяной тепловентилятор ГРЕЕРС ВС, ВС-С, ВС-ЕСМ.

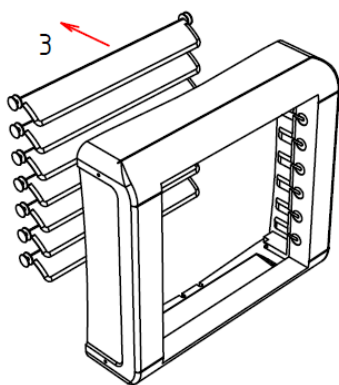
1 Снятие винтов



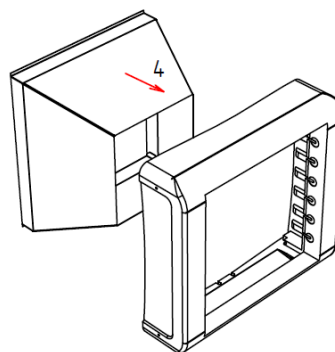
2 Снятие корпуса с жалюзи



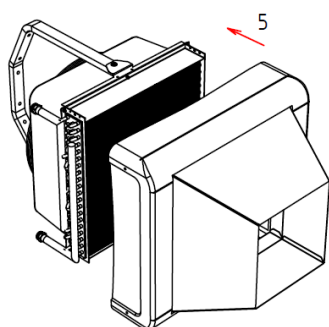
3 Вынуть жалюзи из корпуса



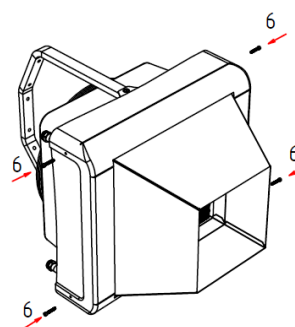
4 Установка конфузора в корпус тепловентилятора



5 Монтаж корпуса с конфузуром на теплообменник



6 Фиксация корпуса с помощью винтов



## Эксплуатация и техническое обслуживание

- Крепление тепловентилятора с конфузором под перекрытие может осуществляться с помощью консоли или монтажных шпилек.
- Оборудование необходимо периодически проверять.



**Запрещается использовать поврежденное оборудование. Производитель не несет ответственности за ущерб, вызванный использованием поврежденного оборудования.**

- Запрещается модифицировать оборудование. Любые изменения в конструкции приведут к потере гарантии на оборудование.
- Необходимо контролировать работу устройства. Необходимо производить осмотр оборудования не реже двух раз в год.

Для осуществления сервисных и ремонтных работ обращайтесь в компанию «ЮНИО-ВЕНТ». Телефон сервисного отдела: +7 (495) 902-76-75; 8 800 707-02-35.



**Все операции по установке, пусконаладке и техническому обслуживанию должны выполняться исключительно квалифицированным персоналом.**

Перед тем, как позвонить в сервисную службу «ЮНИО-ВЕНТ», необходимо убедиться, что у вас под рукой есть вся необходимая документация на устройство:

- Паспортный номер (если имеется) и модель устройства, которые указаны в гарантийном талоне и товарной накладной.



117342, г. Москва, ул. Бутлерова, дом 17  
 Тел: +7 (495) 902 76 75, +7 (495) 642 50 46  
 E-mail: [info@unio-vent.ru](mailto:info@unio-vent.ru); [greers.ru](mailto:greers.ru)



**ГАРАНТИЙНЫЙ ТАЛОН**  
 №22/ \_\_\_\_\_

| Тип аппарата, завесы (устройства) | Заводской номер (серия, №) |
|-----------------------------------|----------------------------|
| ГРЕЕРС _____ ;                    | 1. _____                   |

**Дата начала Гарантии - с момента даты отгрузки (с Даты подписания товарной накладной)!!!**

**Рекомендуем проводить ежегодный осмотр и техническое обслуживание оборудования.**

**УСЛОВИЯ ГАРАНТИИ ООО «ЮНИО-ВЕНТ»**

Гарантийный срок на оборудование ЮНИО-ВЕНТ (в дальнейшем товар) составляет с момента отгрузки со склада Продавца.

- a. **3 года** - ГРЕЕРС ВС, ГРЕЕРС Д, ГРЕЕРС ЗВП, ГРЕЕРС ЗВП-М.
- b. **2 года** - ГРЕЕРС КС, ГРЕЕРС ЕС, ГРЕЕРС ВС-Ф, ГРЕЕРС ВС-А, ГРЕЕРС ВС-К ,гибкая подводка, элементы АВТОМАТИКИ к оборудованию, ГРЕЕРС.
- c. **1 год** - запасные части к оборудованию ЮНИО-ВЕНТ.

Права на гарантийное обслуживание принадлежат Покупателю, обладающему Гарантийным талоном и Товарной накладной. В Гарантийном талоне должны быть указаны технические данные товара. Гарантийные права действуют при наличии на аппарате читаемой наклейки- паспорта.

**Права Покупателя.**

В рамках гарантии Покупатель имеет право на:

- 1. Ремонт товара в случае обнаружения дефектов в течение Гарантийного срока;
- 2. Замену товара или комплектующих в течение Гарантийного срока при подтверждении Продавцом невозможности устранить дефект.

**Условия Гарантийного обслуживания.**

- 1. В случае возникновения дефекта оборудования Покупатель заполняет Рекламационный протокол и отправляет его Продавцу по электронной почте.
- 2. Устранение дефектов некачественного изделия осуществляется при условии доставки Покупателем дефектного товара по указанному Продавцом адресу (склад Продавца г. Москва и/или Московской обл.).
- 3. Продавец обязан рассмотреть и приступить к устранению дефекта товара в течение 14-ти рабочих дней с момента поступления Рекламационного протокола от Покупателя.
- 4. В случае, если рассмотрение и определение дефекта требует длительного времени, Продавец вправе продлить срок рассмотрения рекламации, описанный в 3 пункте. О необходимости продления срока рассмотрения рекламации Продавец проинформирует Покупателя до истечения 14-ого дня, считаемого со дня поставки рекламационного товара.
- 5. Гарантийный талон и Товарная накладная являются основанием для устранения дефектов.
- 6. В случае обоснованной рекламации Продавец возмещает все связанные с ней расходы на доставку оборудования до склада.
- 7. В случае необоснованной рекламации Покупатель возмещает все связанные с ней расходы.

**В Гарантийное обслуживание не входят:**

- 1. Доставка и монтаж товара;
- 2. Регулярное сервисное обслуживание;
- 3. Пусконаладочные работы.

**Ограничения Гарантии.**

Гарантийное обслуживание не распространяется на дефекты, возникшие в результате:

- 1. Неправильного использования и хранения товара, неправильных действий в процессе эксплуатации, а также эксплуатации, не соответствующей техническим условиям и правилам использования товара, описанным в технической документации;
- 2. Воздействия электричества, перегрева, влаги, условий окружающей среды, воздействия воды, коррозии теплообменника, химических веществ, отключении электричества или перепада напряжения;
- 3. Разморозки теплообменника, выхода обмоток двигателя из строя в результате токов, превышающих номинальные;
- 4. Монтажа и эксплуатации товара с водяным теплообменником без гибкой подводки;
- 5. Монтажа, подключения и пусконаладочных работ, не соответствующих техническим условиям и правилам, описанным в технической документации, а также выполненных не квалифицированным персоналом;
- 6. Механических повреждений или порчи товара, и связанными с ними дефектами;
- 7. Не утепления камеры смешения (камера смешения должна быть обязательно утеплена теплоизоляцией толщиной около 40 мм с фольгированным покрытием);
- 8. Проведения ремонта, вскрытия товара, естественного износа оборудования во время эксплуатации.
- 9. Неправильной транспортировки или упаковки товара. Покупатель или транспортная компания обязаны тщательно проверить получаемый товар на складе продавца. При обнаружении в процессе разгрузки следов повреждения товара Покупатель обязан проинформировать Продавца, а также заполнить у перевозчика рекламационный протокол;
- 10. Перевозки завес ГРЕЕРС без обрешетки;
- 11. Использования воды в системе теплоснабжения не отвечающей нормам СП 40-108-2004;
- 12. Технологического процесса изготовления (не влияющие на работу оборудования);
- 13. Войн, социальных потрясений, атмосферных явлений, а также стихийных бедствий, молнии, пожара или в случае обстоятельств непреодолимой силы.

Название Фирмы-продавца / Компания, осуществившая монтаж: \_\_\_\_\_  
 Адрес и телефон Фирмы: \_\_\_\_\_  
 Дата продажи: \_\_\_\_\_  
 Фамилия и подпись продавца/мастера: \_\_\_\_\_

**М.П.**

Гарантийные обязательства Производителя мне разъяснены, понятны и мною полностью одобрены.  
 Подпись Покупателя: \_\_\_\_\_

# ГРЕЕРС

**ООО «ЮНИО-ВЕНТ»**

117342, г. Москва, ул. Бутлерова, 17

Тел.: 8 (800) 707-02-35

+7 (495) 902-76-75

+7 (495) 642-50-46

[info@unio-vent.ru](mailto:info@unio-vent.ru)

[greers.ru](http://greers.ru)